



**メモリーカードを使用時に表示されやすいエラー。
本製品を接続しても iPad が反応せず、
本製品またはメモリーカードを
取り外した時に表示されます。**

< 原因 >

**本製品は iPad から電力を得ているために
電力供給が安定せずに表示されると
思われます。**

**大容量の物で表示されやすく、
機器の相性にも影響するようです。**

< 解決策 >

**エラー表示のOKボタンをタップし、
表示を消去します。**

**本製品を iPad から取り外し、
再度接続してください。**

**iPad の使用状況にも依存しますので、
接続が上手くいかない場合は
数回繰り返してください。**

**メモリーカードは本製品に挿入した状態で
抜き差しをおこなってください。**

接続後数秒時間がかかることもあります。



USB キーボードを接続した時に表示されることがあるエラー。

< 原因 >

iPad で使われているキーボードの形式と接続キーボードの形式が一致しないためと思われます。

< 解決策 >

OK ボタンをタップし、表示を消せば使用できます。

表示を消してもキーボードが反応しなければそのキーボードはご使用になれません。

< 補足 >

使用の可否にかかわらず、エラー表示が出る物、出ない物がございます。

また、キーボードは全てUS配列として扱われます。

キーボードの印字通りには一部の文字は入力できません。



**消費電力の大きな USB 機器を
接続した時に表示されやすいエラー。**

< 原因 >

**本製品は iPad から電力を得ているために
USB 機器への電力供給が
動作に満たない場合に表示されます。**

< 解決策 >

**誠に申し訳ございませんが、
その機器は本製品では使用できません。
ただし、外部電源を接続できる物や、
機器自体の電源をONにすることで、
使用できる場合もあります。**



**この画面が自動的に表示された場合、
メモリーカードの接続は
正常に行われています。
しかし、メモリーカード内部の画像が
表示できない状態になっています。
※本当にメモリーカード内に画像が無い
という可能性もあるので、
お使いのメモリーカードをご確認下さい。**

< 原因 >

**iPad には画像を読み込むための
ルールが存在します。
画像データがそのルールを満たしていない
状態です。**

< 解決策 >

**iPad のルールに合わせて
ファイルを整理します。
メモリーカードをパソコンなどに接続し、
メモリーカード内のデータを表示し、
次のページを参考に
ファイルの場所や、フォルダ名、ファイル名を
変更してください。
通常、デジタルカメラや携帯電話のカメラで
撮影した画像は変更を加える必要はありません。**

< ファイル構成の一例 >

◆条件◆

- 「DCIM」または「dcim」フォルダ内のみ読込可能
- フォルダ名は半角英数8文字
例「12345678」「aaaaaaaa」「100MEDIA」
- ファイル名は半角英数8文字 + . + 拡張子半角英数3文字
例「abcdefgh. jpg」「20110101. PNG」「video001. mp4」



リムーバブルディスク

DCIM フォルダの外にある

拡張子が
半角英数3文字
でない

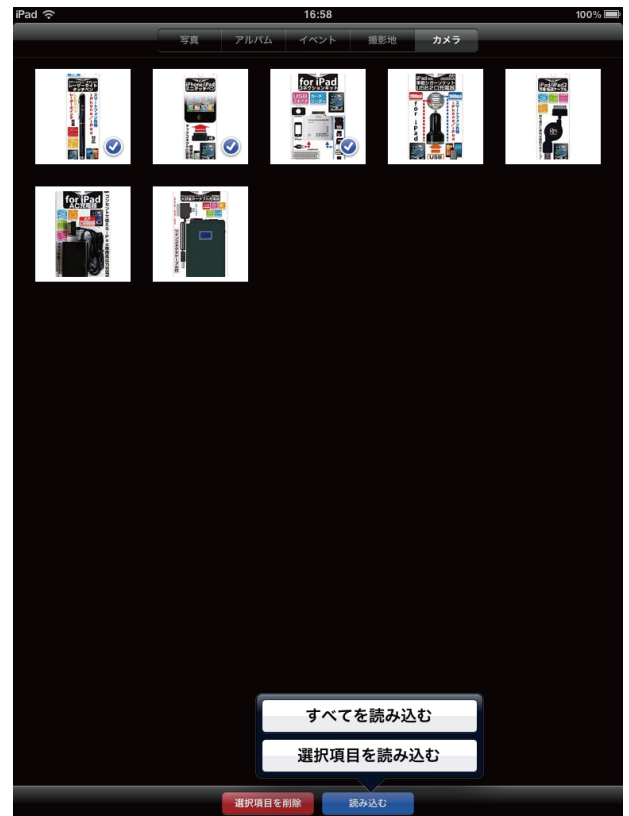
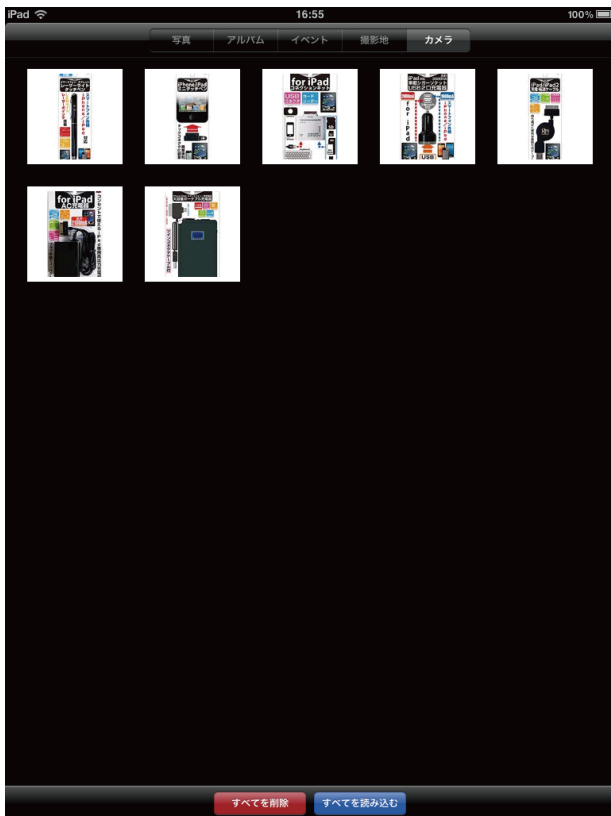
ファイル名が
半角英数8文字
でない

正しい名前だが、
ファイルのあった
フォルダ名が
半角英数8文字
でない

[.jpg] 以外にも
[.PNG][.BMP] の画像ファイル
[.mp4] の動画ファイル
といった形式のファイルにて
動作を確認しておりますが、
iPad 側の対応に依存しますので、
形式が同じでも対応しない可能性があります。

正しい名前なら
多重フォルダも
読込可能

< 正しく接続できた場合 >



左図のようにメモリーカード内の画像一覧が自動的に表示されます。

※設定を変更しても表示されない場合、一度 iPad の再起動をお試しください。

画面下の「すべてを読み込む」、または右図のように必要な画像のみをチェックし、「読み込む > 選択項目を読み込む」で iPad 内に画像を移動できます。

移動した画像はイベントで更新日時、またはフォルダの更新日時でグループになります。